



CARNET DU NOUVEAU ET DE LA NOUVELLE

Version 2023

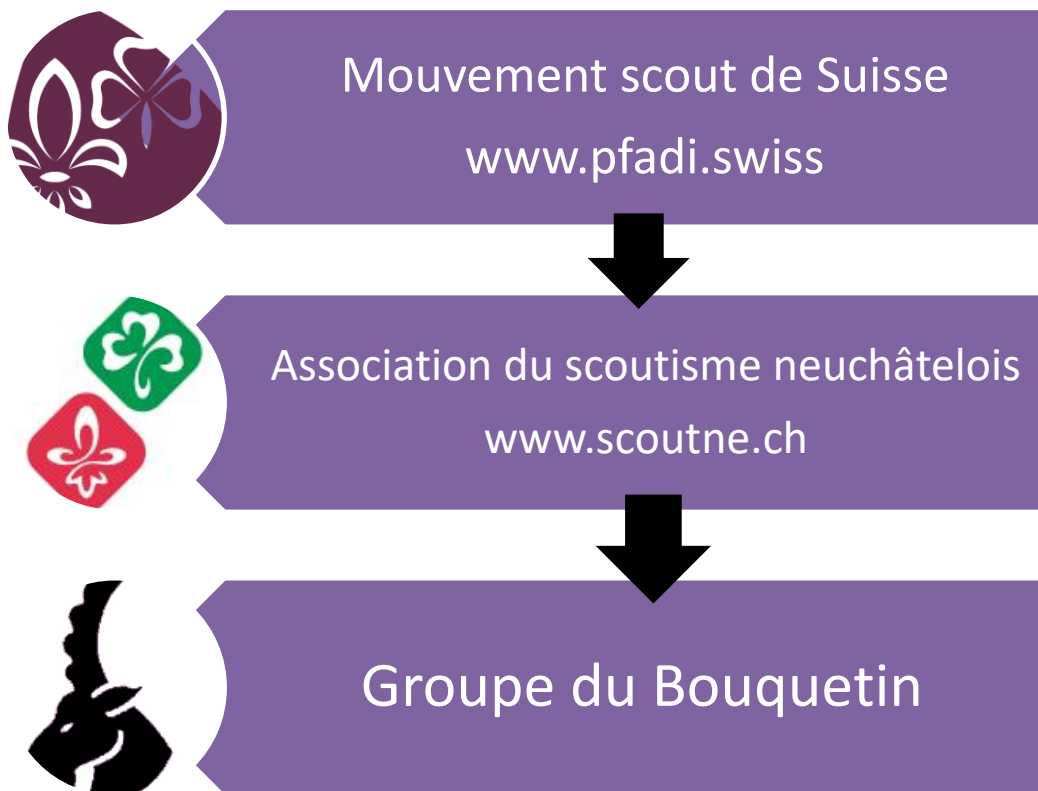
Informations utiles pour commencer



Ce carnet est destiné aux nouveaux membres et à leurs parents. Il doit servir à faciliter la compréhension du fonctionnement du groupe et permettre une bonne intégration. Un lexique contenant les termes communément utilisés se trouve à la fin du carnet.

Généralités

Le **Groupe scout du Bouquetin** est une association à but non-lucratif. Fondé en 1930, il est membre de l'Association du Scoutisme Neuchâtelois (ASN) et du Mouvement Scout de Suisse (MSdS).



Comme tous les groupes qui peuvent légitimement se prétendre « scouts », il fonctionne selon les fondements de Robert Baden-Powell. Le groupe est laïc et ouvert à tous. **Les responsables y sont bénévoles à 100%.**

Le scoutisme est axé sur l'aventure, la vie en petits groupes, la prise progressive de responsabilités, le jeu et la découverte de la nature à travers les séances et les camps.

Le Bouquetin se divise en plusieurs unités (ou « branches »)

- **La Colonie**, constituée de Castors de 5 à 7 ans. Leur uniforme est composé d'un polo jaune.



- **La Meute**, composée des Louveteaux et Louvettes, de 8 à environ 11 ans. Elle est divisée en plusieurs sizaines d'environ 6-7 enfants. Leur chemise est bleue.

- **La Troupe**, regroupant les Eclaireurs et Eclaireuses, de 11-12 à environ 15 ans. Elle est divisée en plusieurs patrouilles de 9-10 adolescents. Les Eclais portent une chemise beige.



- **Le Poste**, constitué des Pionniers et des Cordées (dits PiCos) de 15 à 17 ans. Cette unité est autogérée par les jeunes. La couleur de leur chemise est rouge.

- **La maîtrise et le Clan**, composés des Responsables (ou Chefs) dès 17 ans, s'occupent de la gestion du Groupe et de l'organisation des activités. Les Responsables portent une chemise verte.



Maîtrise :

Responsables de groupe



Co-Responsable de Groupe
Colibri



Co-Responsable de Groupe
Barasingha



Resp. petit matériel (QM)
Phocoéna



Resp. Gros matériel (QM)
Agami

Bon à savoir :

Au Bouquetin, les responsables qui sont actifs depuis plusieurs années portent un totem. Il s'agit d'un nom d'animal accompagné d'un adjectif, qui représente la personne portant ce totem et souhaitent mettre en valeur une partie de sa personnalité. Les enfants connaissent les responsables sous ce nom-là, et non pas sous leur vrai prénom. Dès la branche Eclais, les participants peuvent recevoir un totem. Les Louveteaux n'en reçoivent pas.

Responsables de la branche Castors (Colonie)



De gauche à droite ;
Kéa, Marwari, **Caracal** (responsable de Colonie)

Responsables de la branche Louveteaux/ettes (Meute)



Barasingha responsable de Meute



De gauche à droite,
Kowari, Tupaiï, Oruka et Otsoa. Chickaree est absente sur la
photo

Responsables de la branche Eclaireurs/euses (Troupe)



De gauche à droite :

Capybara, Belette, **Luwak** (responsable de Troupe) et Madako

Responsable de la branche PiCos (Poste)



Responsable de Poste
Koguma

Séances, activités et camps

Les séances se déroulent en principe le samedi de 14h00 à 17h00 aux locaux du Mail. Elles n'ont pas lieu lors des vacances scolaires.

Les activités spéciales font l'objet d'une circulaire envoyée par e-mail contenant toutes les informations nécessaires ainsi que certaines fois, une inscription en ligne (Doodle ou GoogleForm). Il est important de bien remplir ces liens dans les délais pour faciliter le travail des responsables.

Les camps et week-ends sont organisés chaque année. Ce sont des éléments essentiels du scoutisme. Ils font partie intégrante du programme annuel qui a été conçu de

manière équilibrée pour les enfants. C'est pourquoi une présence régulière est importante. Le groupe organise chaque année un **camp d'hiver** du 27 au 30 décembre et un **camp d'été** à la fin des vacances scolaires (4 jours pour la Colonie, 7 jours pour la Meute, 12 jours pour les autres). Pour la Troupe, un camp de patrouille a lieu chaque année à Pentecôte. D'autres week-ends et camps sont parfois rajoutés au programme.

En cas d'absence aux activités, veuillez informer le/la responsable d'unité au minimum 24 heures à l'avance, ceci pour des raisons d'organisation. Pour toutes les activités, une réponse aux inscriptions est demandée, même si votre enfant ne peut pas participer.

Cotisations et autres financements

Les cotisations annuelles de membre s'élèvent à CHF 135.- pour le premier enfant, CHF 95.- pour le deuxième, CHF 70.- pour le troisième et pour les suivants. Une facture vous est envoyée chez vous par le caissier du groupe.

Les camps sont payants mais leur prix reste modeste. A titre d'exemple, l'inscription à deux semaines de camp sous tente s'élève environ à CHF 200.-, un week-end de quatre jours en chalet coûte aux alentours de CHF 100.-. Ce montant diminue lorsqu'il y a plusieurs enfants de la même famille.

Le prix ne doit en aucun cas empêcher un enfant de participer aux activités et camps. Ainsi, en cas de problème, il est possible d'obtenir une aide financière. Pour ce faire, n'hésitez surtout pas à prendre contact avec les Responsables de Groupe. Cette aide est absolument confidentielle !

La Carte Culture proposée par Caritas permet à ses détenteurs d'obtenir 70% de rabais sur les finances d'inscription au groupe et 50% sur les camps. Pour profiter de ces rabais, il est nécessaire de contacter l'Association Cantonale (ASN) : www.scoutne.ch/contacts/

Inscription au groupe

L'inscription se fait en remplissant le formulaire qui est envoyé après les trois séances d'essai.

Il est important que les Responsables de Groupe soit avertis de tout changement de coordonnées, afin de pouvoir garantir la bonne transmission des informations.

Une éventuelle démission est à signaler par écrit en exposant brièvement les raisons. Elle doit être signée par le/les représentant(s) légal(aux) de l'enfant.

Communication

La communication entre les responsables et les parents se fait par e-mail (groupe@scoutbouquetin.ch). Les circulaires et informations importantes sont groupées dans une newsletter nommée « courrier du mois ». Il est donc important de consulter régulièrement sa boîte mail.

Le programme annuel vous est envoyé chaque année en mars pour que vous puissiez vous organiser à l'avance. Vous pouvez également excuser votre enfant ou poser une question à un.e responsable par le biais de cette adresse e-mail.

Site Internet, Facebook et Instagram

Le site internet apporte plusieurs informations complémentaires sur le Groupe (historique du groupe, divers liens, vidéos etc.). Il est également possible de suivre la page Facebook et le compte Instagram du Groupe. Ils présentent souvent des photos des activités et des camps.



Site internet

www.scoutbouquetin.ch



Compte Instagram

[@bouquetin.neuchatel](https://www.instagram.com/bouquetin.neuchatel)



Page Facebook

[Groupe Scout du Bouquetin Neuchâtel](https://www.facebook.com/GroupeScoutduBouquetinNeuchatel)

Encadrement

Les responsables sont 100% bénévoles et ont suivi une ou plusieurs formations en plus de leurs études ou emploi.

Il s'agit de formations scout, de formations Jeunesse+Sport (J+S) Sport de Camp/Trekking, de la formation MeVoilà (Association de promotion de la santé et de prévention des dépendances dans les mouvements de jeunesse) et des brevets de sauvetage SSS.

Ces formations ont pour but d'apporter une grande diversité d'activités, des programmes équilibrés pour les enfants, de la sécurité et de l'aventure à chaque activité scout. Les camps sont validés par Jeunesse et Sport (J+S) et régulièrement parrainés par MeVoilà.

Tous les participants sont d'office assurés REGA pendant les camps. Le reste des assurances est à la charge des parents.

Attention, la maîtrise ne se rend cependant pas responsable des potentiels accidents survenus suite à la désobéissance d'un enfant lors des activités scout !



Schweizerische Lebensrettungs-Gesellschaft SLRG
Société Suisse de Sauvetage SSS
Società Svizzera di Salvataggio SSS
Societad Svizra da Salvament SSS



Jeunesse+Sport

Matériel

Le matériel nécessaire à chaque activité est le suivant :

- Bonnes chaussures de marche, de sport ou de trekking
- Habits pas dommages et adaptés à la météo. La grande majorité des activités se déroule dans la nature, quelle que soit la saison.
- Uniforme avec PACCIF et Bonne Chasse ou Carnet de l'Eclais (pas de PACCIF pour les Castors)

L'uniforme est obligatoire et est composé de :

Pour les Castors

- d'un polo et de ses badges
- du foulard de groupe,

Pour les Louvettes/Louvettes, Eclais et PiCos

- d'une chemise et de ses badges
- du PACCIF,
- d'un foulard
- du carnet « Bonne Chasse » pour les Louveteaux/ettes ou « Carnet de l'Eclaireur » pour les Eclais.

Le PACCIF (papier, allumettes, couteau, crayon, imperdable, ficelle) est du matériel que les Louveteaux, Eclais et PiCos doivent prendre de chez eux. Il est nécessaire à chaque séance et camp.

En cas de perte d'une partie de l'uniforme, il est important d'avertir les responsables pour qu'ils puissent passer une nouvelle commande. Merci de noter le nom de votre enfant sur son matériel ou d'y mettre un signe distinctif.

Pour acheter du matériel scout supplémentaire (ceinturon, casquette, littérature scout etc.) et pour tout renseignement concernant le matériel, merci de contacter la maîtrise.

En cas de problème à acheter le matériel, il est possible de contacter la maîtrise pour obtenir du matériel de seconde main à des prix bas ou en prêt.

Pour les camps, une liste détaillée est transmise en temps voulu par e-mail. Un sac de couchage chaud et un sac à dos de marche adapté au dos de votre enfant sont nécessaires.

Ci-dessous vous trouverez un magasin utile pour l'achat de matériel approprié pour votre enfant :



www.hajk.ch

Hajk est le magasin scout de Suisse

Etre scout.e en quelques mots

Le scoutisme, créé en 1907 par l'anglais Robert Baden-Powell, est à l'heure actuelle le plus grand mouvement de jeunesse au monde avec environ 43 millions de membres. Il a pour but de développer pleinement la personnalité de chaque scout.e. Malgré les clichés, le scoutisme a su rester jeune et dynamique, proposant des aventures aux jeunes du monde (presque) entier. Il permet à chacun.e de prendre des responsabilités, de faire des expériences enrichissantes et de développer un maximum de facettes différentes tout en favorisant l'indépendance et l'esprit d'initiative. C'est en partie la raison pour laquelle il est interdit dans les pays totalitaires.

Les scouts respectent tous les mêmes valeurs et la même loi. Cette dernière est cependant adaptée en fonction de l'âge et du degré de compréhension des participants. Être scout.e c'est adhérer à ces valeurs et vivre dans le respect et la tolérance.

Le groupe scout du Bouquetin fonde son fonctionnement autour des valeurs transmises par la loi scout.e.



Loi scout.e adaptée par le Mouvement Scout de Suisse (MSdS).

Quelques informations pratiques (FAQ)

A partir de quelle heure mon enfant peut-il venir aux activités ?

- A chaque séance, il est possible de venir 15 minutes avant l'heure de rendez-vous.

Je ne peux pas amener mon enfant aux scouts, que faire ?

- Une liste des participants qui en ont fait la demande est envoyée régulièrement à tous les parents. Il est alors possible de contacter d'autres familles pour les trajets. La maîtrise encourage vivement les enfants à se rendre par petits groupes aux séances.

Comment mon enfant peut-il s'informer sur le scoutisme en Suisse ?

- Chaque enfant inscrit aux scouts reçoit par la poste 4x/année un petit magazine nommé « Sarasani ». Ce dernier est édité par le MSdS et propose des jeux et diverses informations sur le scoutisme suisse.

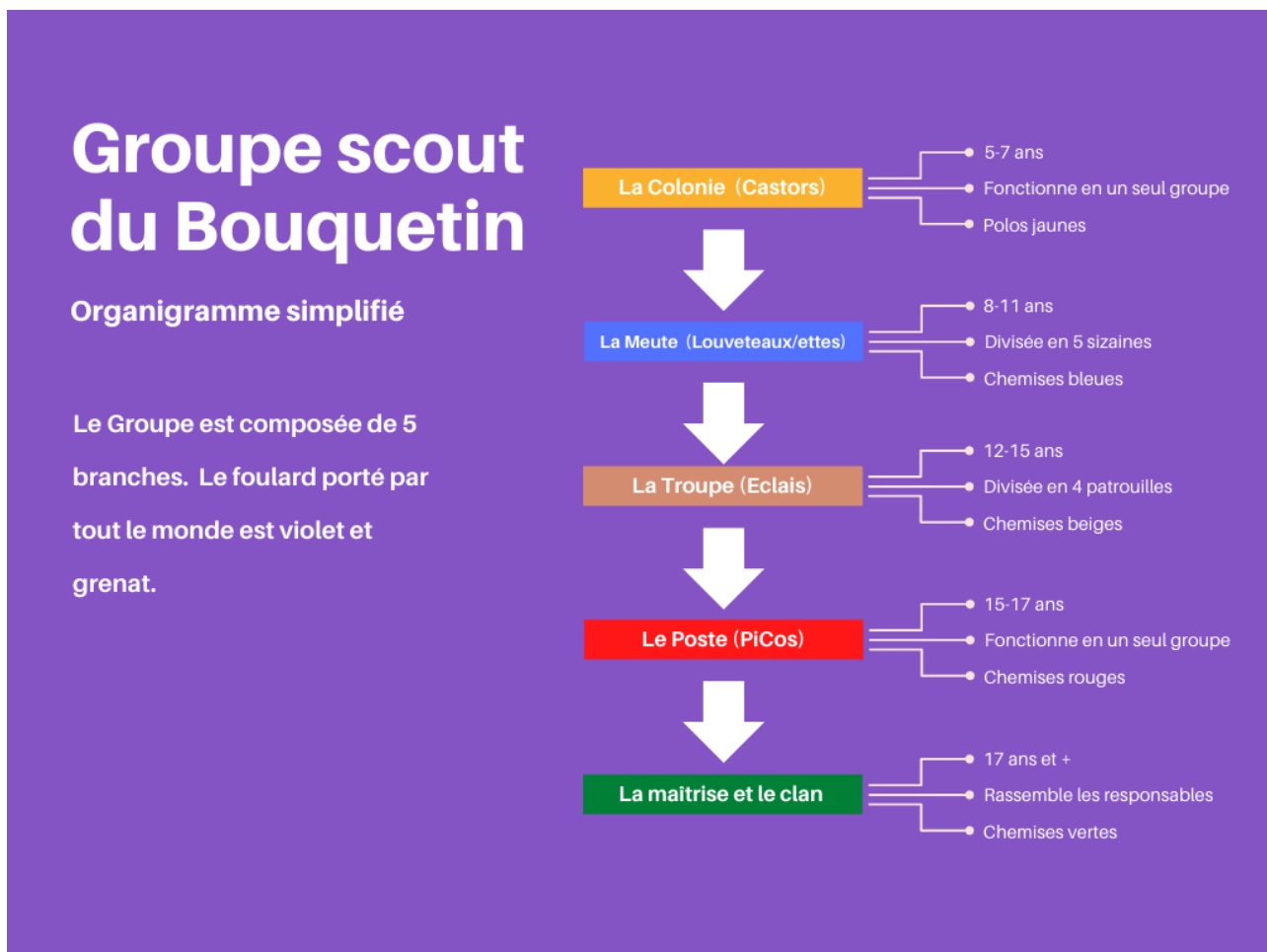
Comment mieux comprendre le scoutisme de mon enfant ?

- Colonie : découvrir l'histoire de Mauna et Sori les castors.
- Meute : lire le Bonne Chasse et approfondir l'histoire du Livre de la Jungle.
- Troupe : parcourir le Carnet de l'Eclais et le Thilo

Quand mon enfant va-t-il recevoir son totem ?

- Dès la branche Eclais, les enfants participants très régulièrement aux activités de manière active et motivée sont susceptibles de recevoir un totem.

Organigramme simplifié du Groupe



Chaque unité possède son propre programme, des traditions d'unité et fonctionne selon une méthodologie bien précise adaptée à l'âge des enfants. Elles collaborent plusieurs fois par année pour permettre aux participants de se connaître et d'apprendre à vivre ensemble. Le passage d'une unité à l'autre représente un moment important de la vie scout.

Tiques

Lors des activités en forêt, que ce soit autour des locaux ou en camp, les enfants peuvent se faire piquer par une tique. Les tiques en elles-mêmes ne sont pas dangereuses, mais elles peuvent être porteuses de maladies. C'est le cas de l'encéphalite à tiques qui ne peut pas être traitée, mais qui peut être évitée par un vaccin remboursé par l'assurance de base. Etant donné que le canton de Neuchâtel est classé comme zone à risques depuis le mois de février 2019, il est important pour les responsables que chaque famille en soit informée.

Photos

Les photos prises lors des activités sont régulièrement publiées sur la plateforme Joomeo qui est accessible uniquement aux membres du groupe grâce aux identifiants suivants :

https://private.joomeo.com/users/Scouts_Bouquetin

Utilisateur : Scouts

Mot de passe : Bouquetin1930

Pour faire figurer des photos prises aux scouts par votre enfant sur la plateforme, il est possible de les faire parvenir à la maîtrise par e-mail, clé USB ou lien de partage de documents lourds.

Lexique

<i>ASN</i>	Association des Scouts Neuchâtelois.
<i>Baden Powell</i>	Fondateur du mouvement scout, d'origine britannique (1857-1941).
<i>BP (BiPi)</i>	Surnom de Baden Powell utilisé par les scouts du monde entier.
<i>BPMG</i>	Bonne poignée de main gauche. Les scouts se saluent de la main gauche.
<i>Branche Louveteaux</i>	Rassemble les enfants de 6 à 11 ans.
<i>Branche Eclais</i>	Rassemble les adolescents de 11-12 à 15 ans.
<i>Branche PiCos</i>	Rassemble les jeunes de 15 à 17 ans
<i>Branche Route</i>	Rassemble les responsables à partir de 17 ans.
<i>Castor</i>	Enfant âgé de 5 à 7 ans, membre de la Colonie
<i>Chemise</i>	La chemise est portée par les scouts du monde. Elle est un signe d'appartenance au mouvement scout.
<i>Clan</i>	Nom d'unité donné à la branche Route.

<i>Cordée</i>	Fille âgée de 15 à 17 ans, membre du Poste.
<i>RCo/RCoA</i>	Responsable de Colonie/Adjoint.
<i>RG/RGA</i>	Responsable de Groupe/Adjoint.
<i>RM/RMA</i>	Responsable de Meute/Adjoint.
<i>RT/RTA</i>	Responsable de Troupe/Adjoint.
<i>Devise</i>	Phrase très courte par laquelle les scouts expriment une volonté commune qui leur sert de référence tout au long de leur passage dans la branche correspondante.
<i>Eclaireur.se</i>	Adolescent.e âgé.e de 11 à 15 ans, membre de la Troupe.
<i>Fondements</i>	Bases pédagogiques du mouvement scout.
<i>Foulard</i>	Le foulard est porté par tous les scouts du monde. Il est le signe d'appartenance, non seulement, au mouvement scout, mais également à un groupe précis.
<i>Groupe</i>	Rassemble les unités (Meute, Troupe, Poste et Clan).

<i>Jamboree</i>	Réunion internationale des scouts.
<i>Jota-Joti</i>	Jamboree sur les ondes et sur internet.
<i>Loi</i>	Système de valeurs inspirées du but du scoutisme. Elle trace une ligne de conduite pour la vie scout et la vie de tous les jours.
<i>Louveteau (-tte)</i>	Enfant âgé.e de 6 à 11 ans.
<i>Maîtrise</i>	Ensemble des responsables.
<i>Meute</i>	Unité rassemblant les louveteaux.ettes
<i>MSdS</i>	Mouvement Scout de Suisse.
<i>OMMS</i>	Organisation mondiale du Mouvement Scout.
<i>PACCIF</i>	Partie de l'uniforme. Papier, Allumettes, Couteau, Crayon, Imperdable (= épingle de nourrice), Ficelle.
<i>Patrouille</i>	Subdivision de la Troupe. En général, composée de 9-10 adolescents.
<i>Pionnier</i>	Garçon âgé de 15 à 17 ans, membre du Poste.
<i>Poste</i>	Unité rassemblant les Pionniers et les Cordées.

<i>Promesse</i>	Cérémonie importante impliquant un choix volontaire à respecter au mieux la loi scout.
<i>QM (Quartier Maître)</i>	Responsable matériel.
<i>Responsable</i>	Responsable d'activités à partir de 17 ans.
<i>SMT (Scout Malgré Tout)</i>	Groupe scout adapté aux jeunes ayant un handicap physique et/ou mental
<i>Sizaine</i>	Subdivision de la Meute. En général, composée de 6 enfants.
<i>Totem</i>	Nom scout donné aux membres dès la branche Eclais. Ce nom, en principe un nom d'animal avec un adjectif, illustre le caractère de la personne qui le reçoit.
<i>Troupe</i>	Unité composée des éclaireur.se.s.
<i>Unité</i>	L'unité regroupe les membres par tranches d'âge. Elles sont au nombre de quatre.